



Inauguration de la résidence étudiante Antarès p. 8



Un marché de Noël à Cormeilles p. 10



Théâtre du Cormier : 1 mois, 4 concerts p.12

Cormeilles magazine

N°134 Novembre 2009

www.ville-cormeilles95.fr



Vers des bâtiments communaux économes

Le mensuel d'informations municipales de Cormeilles-en-Parisis

L'ACTUALITÉ

Le dossier du mois ainsi que toutes les informations sur la ville.

LE DOSSIER DU MOIS

P. 4 : Vers des bâtiments communaux économes

INFOS VILLE

P. 7 : Exposition " Patronyme et patrimoine "

P. 8 - 9 : Les dernières inaugurations et les nouveaux travaux

ÉCONOMIE ET EMPLOI

P. 10 : Un marché de Noël à Cormeilles

P. 11 : Nouveaux commerces, nouvelles activités



P. 4



P. 8

T E M P S L I B R E

Les informations culturelles et associatives ainsi que l'agenda des manifestations à venir.

VIE CULTURELLE

P. 12 - 13 : Théâtre du Cormier : 1 mois, 4 concerts

SURVOL

P. 14 : Retour en images sur les dernières manifestations

VIE ASSOCIATIVE

P. 16 : Les brèves des associations

P. 17 : Soutenez Noémie dans son combat !

AGENDA

P. 18 - 19 : Les rendez-vous à venir



P. 12



P. 14

Chères Cormeillaises,
Chers Cormeillais,

Depuis le début de mon mandat de maire et comme je m'y suis engagé, j'ai eu l'occasion de me rendre régulièrement dans des réunions publiques, au sein des différentes antennes de quartier. Vous êtes nombreux à y avoir participé et je vous en remercie vivement. Élu maire de Cormeilles, j'aime toujours autant aller à votre rencontre et pouvoir ainsi échanger avec vous. Cette proximité est pour moi essentielle. Aujourd'hui, il m'a semblé important de tirer sinon un bilan, au moins les principaux enseignements de ces rencontres et de nos échanges.

J'ai noté qu'il a d'abord été essentiellement question de problèmes liés à la voirie ; nombre d'entre vous m'ont, par exemple, demandé de modifier le sens de circulation de leur rue ou de la mettre en sens unique. Je sais combien

l'environnement proche de chacun est important et que chaque quartier cormeillais, parce qu'il a ses spécificités, doit être envisagé de façon singulière. Malgré tout, mon rôle en tant qu'homme politique est de concilier ces demandes avec le plan de circulation global de la commune, pour répondre le plus justement à l'intérêt de tous les Cormeillais. Et les souhaits de certains riverains sont parfois inconciliables avec l'intérêt général, qui primera toujours lors de mes prises de décisions.

Je fais ainsi le souhait que chacun d'entre nous se place dans une autre perspective, en considérant ces arbitrages comme le symbole de ce que mon équipe souhaite faire au quotidien mais aussi à moyen et long terme. Il s'agit ni plus ni moins de réapprendre à vivre ensemble, au cœur de la ville, mais aussi dans les quartiers, dans un espace partagé, en pariant sur l'intelligence et le respect réciproque.

C'est aussi dans le sens de la protection de l'intérêt général que je place mon combat pour l'obtention d'un commissariat de police nationale. À ce titre, je me réjouis qu'une motion portée en préfecture ait été votée à l'unanimité au cours du dernier conseil municipal. Tous les élus se sont accordés pour obtenir davantage de présence policière sur la commune, dont la population continuera à croître dans les années à venir. C'est donc avec détermination et combativité que j'aborde ce projet, qui viendra compléter la mise en place des premières caméras de vidéo protection dont l'installation commence à la fin de cette année. Je suis convaincu du soutien de la population cormeillaise pour faire entendre notre voix, celle d'une commune qui attend des plus hautes autorités de la Nation le respect de la notion constitutionnellement garantie de sécurité.



Yannick Boëdec
Maire de Cormeilles-en-Parisis



Vers des bâtiments communaux économes

Résolument engagée en faveur du développement durable, la municipalité a choisi de ne pas perdre de temps. Elle passera directement à la phase opérationnelle. Pour cela, la commune rendra début 2010 son bilan énergétique, dont le but est de mesurer les consommations énergétiques effectuées par ses services et produites par les bâtiments qui lui appartiennent. Un plan d'actions sera ensuite élaboré pour mettre au pas écologique l'ensemble des actions municipales et veiller à réduire leurs impacts environnementaux.

Préparer les Cormeillais à vivre dans une commune où les énergies fossiles polluantes seront plus rares est un objectif poursuivi depuis plusieurs années par la municipalité et accentué aujourd'hui. Au-delà du fait que la commune respecte les textes légaux qui définissent les normes de la construction et de la réfection des bâtiments, elle s'inscrit dans une démarche volontariste qui dépasse le cadre législatif et tend à améliorer notablement les performances de son parc immobilier. Cela signifie qu'en plus des diagnostics de performance énergétique (DPE) réalisés conformément à la loi, elle a fait réaliser une étude de conseil d'orientation énergétique, sur la base du cahier des charges de l'ADEME (Agence de l'environnement et de la maîtrise de l'énergie). Cette étude en cours est effectuée par un cabinet de conseil. Elle porte sur l'ensemble du parc immobilier de la commune, ce qui représente 55 000 m² de SHON (surface hors œuvre nette). Cette analyse livrera une vision détaillée et très technique du comportement et des consommations énergétiques et prescrira l'action à mener pour réduire ces dernières. Les premières conclusions indiquent que l'enjeu sur le court terme représente déjà une économie annuelle de l'ordre de 40 000 euros et 177 tonnes de CO₂.

Un programme de construction ambitieux

Comme vous avez pu le lire dans le numéro 131 du Cormeilles magazine de juin, la commune a un important programme d'équipements publics pour sa zone sud située aux abords de la ZAC des Bois-Rochefort. Ce projet urbain d'envergure comprendra des bâtiments publics majeurs dont une piscine d'intérêt communautaire et une médiathèque. Les équipes travaillent en ce moment à la programmation générale du quartier, et plus particulièrement à la définition de la médiathèque. Elles déterminent les arbitrages et les performances à atteindre ainsi que les options techniques qui se dessinent. L'ensemble à construire sera très ambitieux du point de vue environnemental puisqu'il s'agit d'en faire une référence exemplaire. La réflexion porte notamment sur la récupération des eaux pluviales pour l'arrosage, l'utilisation des énergies renouvelables et la création d'un réseau de chaleur. Des bâtiments à basse consommation (BBC) avec la certification NF-HQE sont envisagés.

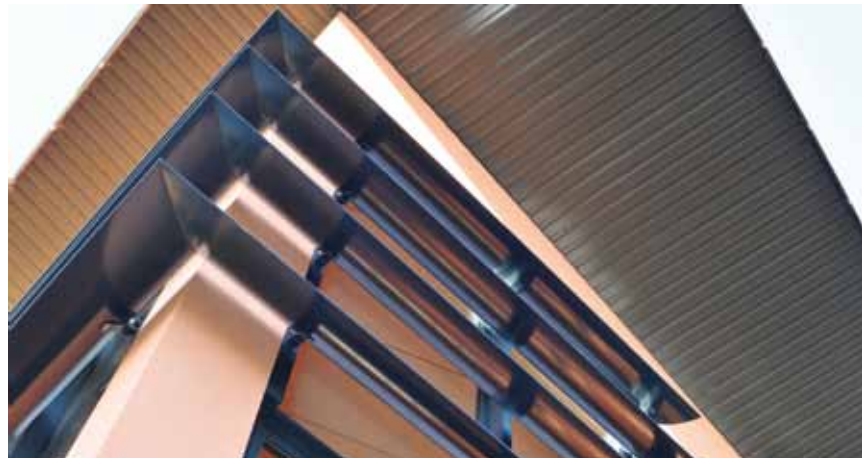


L'un des derniers équipements construits, le groupe scolaire Antoine de Saint-Exupéry témoigne par exemple de la prise en compte des critères environnementaux, notamment en ce qui concerne les matériaux de construction. Avant de pénétrer dans le bâtiment, on peut constater que les murs sont construits en pierres meulières et en briques. Ces matériaux, ainsi que les autres, à la fois naturels, durables, intemporels et recyclables, comme l'acier pour la clôture, l'aluminium pour les menuiseries extérieures, ou encore les gouttières en zinc et les toitures en terre cuite, ont été choisis dans le respect du patrimoine historique de la commune.



Groupe scolaire Saint-Exupéry : des matériaux naturels et recyclables

La qualité environnementale d'un bâtiment ne se résume pas à ses matériaux de construction. Elle passe aussi et avant tout par une bonne adaptation à sa fonction. C'est l'alliance d'une programmation détaillée et d'une conception rigoureuse qui permet de dimensionner généreusement les salles nobles et d'en diminuer les impacts environnementaux. Une fois le bâtiment construit, une évaluation et des relevés permettent aux services municipaux de vérifier si le bâtiment répond aux objectifs programmés. Il faut, par exemple, que les pièces principales bénéficient d'un important éclairage naturel, souvent par deux sources différentes. Cela crée une ambiance visuelle saine et diminue les dépenses en éclairage.



Salle des " Pierres vives " : des protections solaires ...



Sanitaire de la salle des " Pierres vives " : éclairage économique asservi à la présence



... et un éclairage naturel généreux

Ces dernières s'amointrissent aussi avec d'autres solutions techniques simples et efficaces comme l'emploi de luminaires de basse consommation dans les lieux de circulation et les sanitaires, dont l'allumage et l'extinction sont commandés par des détecteurs de présence. Ce ne sont là que quelques illustrations didactiques. Plus largement, la ville établit et évalue son

action de programmation en se fondant sur le référentiel de l'association HQE (Haute qualité environnementale). Ce référentiel identifie 14 cibles environnementales déclinées en 37 sous-cibles. Chaque sous-cible fait l'objet de préoccupations (118 au total) et c'est la performance de chaque réponse qui détermine le niveau de qualité environnementale du bâtiment.

Une modernisation de l'existant

Au-delà de la prise en compte des normes environnementales pour les nouveaux bâtiments, la minimisation des impacts environnementaux passe aussi et surtout par la surveillance et la modernisation du parc immobilier existant. Le remplacement de menuiseries extérieures et la modernisation des installations thermiques permettent de maintenir la pérennité du bâti tout en économisant l'énergie. De plus, lors de travaux de réhabilitation, comme ce sera bientôt le cas pour les vestiaires du COSEC, la commune s'attache à diminuer les consommations de fluides. Pour cela, les murs extérieurs seront isolés, le chauffage et la ventilation seront modernisés

et asservis à la présence par zones, la consommation d'eau sera diminuée par quatre.

Avec la mise en place du bilan carbone, la commune s'inscrit dans le droit fil des engagements du Grenelle de l'environnement en faveur de la lutte contre le changement climatique : division par quatre de nos émissions de gaz à effet de serre entre 1990 et 2050, réduction de 38 % de la consommation énergétique du bâti existant, baisse de 20 % des émissions du secteur des transports à l'horizon 2020... Elle trace les perspectives d'un avenir plus raisonnable, économe en gestion des ressources, plus respectueux des équilibres naturels.

Réalisez votre bilan carbone personnel !

Vous pouvez calculer votre propre quantité de gaz à effets de serre (GES) émise. Il suffit de vous rendre sur le site www.bilancarbonepersonnel.org qui propose un calculateur en ligne en fonction de quatre catégories : votre logement, vos déplacements, votre alimentation et le reste de vos consommations.

La ville s'engage et agit

Les résultats et conclusions du conseil d'orientation énergétique

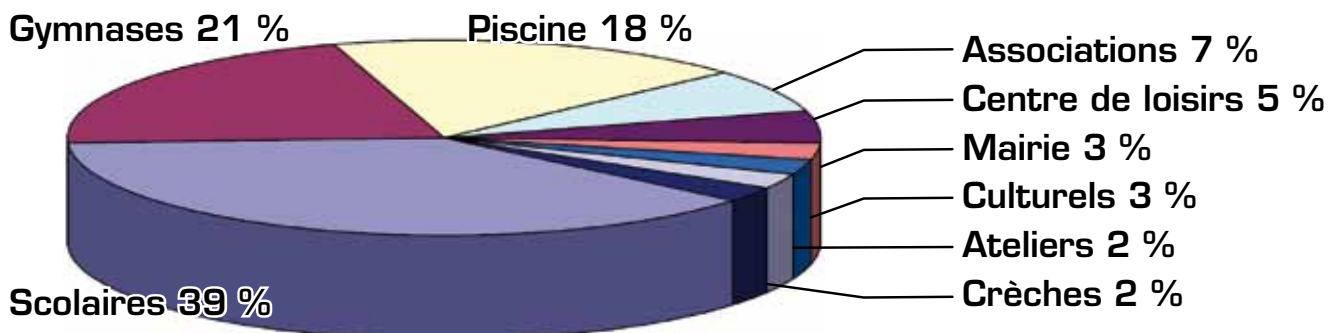
L'une des analyses de l'audit énergétique effectuée par la ville avec l'aide d'un cabinet de conseil extérieur a permis d'identifier la répartition des dépenses énergétiques des bâtiments municipaux. Comme vous pouvez le constater sur le camembert ci-dessous, les bâtiments les plus consommateurs sont ceux des secteurs scolaires et sportifs (piscine et gymnases) car ils sont les plus nombreux. Pour l'ensemble de ces bâtiments, le chauffage est le plus gros poste de consommation en énergie.

Plus généralement, l'audit énergétique a conclu que malgré un patrimoine hétérogène avec certains bâtiments que l'on pourrait qualifier de vétustes et donc assez mal isolés, la bonne gestion communale de l'énergie a permis de maîtriser les dépenses, avec des ratios de consommation dans la moyenne.

Globalement, en l'espace de dix ans, les consommations d'électricité ont diminué de 20 % et les consommations de chauffage de 11 %.

Pour accroître ces gains et encore baisser les consommations de 5 à 30 %, la commune s'est engagée à optimiser ses installations de chauffage en mettant en place une exploitation plus performante et contrôlée, accompagnée d'une série de petits investissements qui permettront de ne pas chauffer quand c'est inutile. Plus particulièrement, la commune va mettre en place des systèmes de temporisation des équipements des bâtiments à usage aléatoire intermittent, arrêter les ventilations en cas d'inoccupation des locaux et surveiller de façon permanente les températures.

Les efforts de la ville se poursuivent également dans trois directions. La première est le choix d'un exploitant de chauffage performant, motivé et réactif, avec des obligations de moyens et de résultats. Ce nouveau marché a été mis en place en 2008. La deuxième est la mise en œuvre d'une série d'actions prioritaires simples afin d'améliorer les performances énergétiques des bâtiments. Enfin, la troisième est la poursuite de la rénovation de certaines des chaufferies.



Exposition

" Patronyme et patrimoine " : une école, un nom



En partenariat avec l'Éducation nationale, l'association de la Source Villarceaux et à l'initiative de Michel Clouin, artiste peintre du fort de Corneilles et conseiller pédagogique départemental, un projet d'arts plastiques a été mis en place en mai dernier dans les écoles de Corneilles. Celui-ci consistait pour les élèves à avoir une réflexion autour du nom de leur établissement scolaire. Sept écoles se sont ainsi prêtées au jeu et ont travaillé durant des semaines avec des artistes plasticiens pour mener à bien cette action culturelle.

Trois étapes ont guidé leur démarche. Grâce aux archivistes de la commune, les écoliers ont pu dans un premier temps, se procurer des renseignements sur le patronyme de leur école et en étudier l'aspect historique. Chaque groupe a ensuite conçu une œuvre plastique (peinture, sculpture...) issue du fruit de leurs imaginaires et de leurs recherches.

Enfin, chaque artiste a, de son côté, créé une œuvre inspirée de cet échange. Cette réalisation venait en résonance et en complément de celle de leur classe respective.

Une fois terminées, les créations des écoles et des artistes ont été photographiées puis agrandies pour être imprimées sur de grandes bâches de 2 m x 2 m. Ces dernières ont ensuite été suspendues sur la façade des écoles concernées durant les Journées du Patrimoine, puis exposées dans la salle du conseil municipal de l'hôtel de ville du 8 au 17 octobre 2009.

Cette exposition a été l'occasion pour les enseignants et leurs élèves, mais également pour le public, de redonner leur véritable sens aux noms des établissements et de proposer une autre lecture de l'histoire de la ville.

Informations aux parents

Depuis le lundi 19 octobre 2009, les dossiers de demande d'inscription sur liste d'attente pour les structures multi-accueil de la ville sont à retirer à la mairie, auprès du service petite enfance (situé au rez-de-chaussée).

Réalisation d'une enquête sur les déplacements en Île-de-France

Le Syndicat des transports d'Île-de-France et la Direction régionale de l'équipement d'Île-de-France réalisent, durant la période d'octobre à fin avril 2010, une enquête sur les déplacements effectués quotidiennement par les résidents d'Île-de-France. La réalisation de cette enquête a été confiée à TNS Sofres.

L'enquête est effectuée en face à face au domicile des résidents. Les ménages sollicités pour répondre à l'enquête seront préalablement informés par une lettre-avis. Des enquêteurs les contacteront pour fixer un rendez-vous lorsque les ménages accepteront de répondre à l'enquête. Ils devront présenter une carte professionnelle au nom de TNS Sofres qui garantira leur statut d'enquêteurs réalisant les entretiens.

Opération tranquillité vacances

étendue à toutes les vacances scolaires

Ce dispositif qui permet de partir en vacances en toute tranquillité est désormais élargi à toutes les vacances scolaires. Les policiers effectueront régulièrement des rondes autour de votre domicile, selon vos dates d'absence. Ce service entièrement gratuit est accessible sur simple demande. Pour vous inscrire, vous devez vous munir d'une pièce d'identité et d'un justificatif de domicile.

Rens. Police nationale : 01 34 50 20 08.

Les dernières inaugurations et les nouveaux travaux

La municipalité a lancé un important programme de construction de nouveaux équipements et de rénovation. Après l'inauguration des Pierres vives par l'équipe municipale, ce fut celle de la nouvelle résidence étudiante Antarès. Parallèlement, le programme foncier de Foncière Atland et la réfection de la rue du Fort ont été lancés. Le tout, dans un contexte de maîtrise des dépenses publiques.

Inauguration de la résidence étudiante Antarès



Opérationnelle pour la rentrée 2009, la résidence Antarès a été inaugurée le 6 octobre dernier en présence du maire.

Situé dans la ZAC des Bois-Rochefort, rue des Frères Lumière, le bâtiment conçu par Espacil Habitat offre aux jeunes un cadre de vie moderne et accessible dans un environnement calme. Composé de 150 appartements meublés de 20 à 33 m², l'établissement propose de nombreuses prestations : salle de travail avec accès à internet, salle de détente, laverie, local à vélos, parking en sous-sol, accès sécurisé par badge et interphone, système de vidéosurveillance... Les étudiants bénéficient d'une proximité avec les commerces de la zone et de deux lignes de bus reliant le bâtiment à la gare de Corneilles-en-Parisis. La desserte en transports en commun permet les liaisons vers les pôles universitaires de Cergy, Nanterre et de Paris en moins de 30 mn.

Cette population, qui constitue les actifs de demain, doit pouvoir bénéficier des meilleures conditions possibles pour étudier. Il est donc essentiel que la ville se donne les moyens de leur proposer des structures adéquates.



Le maire, une étudiante Sihame Kouchane et le sénateur Lucienne Malovry.

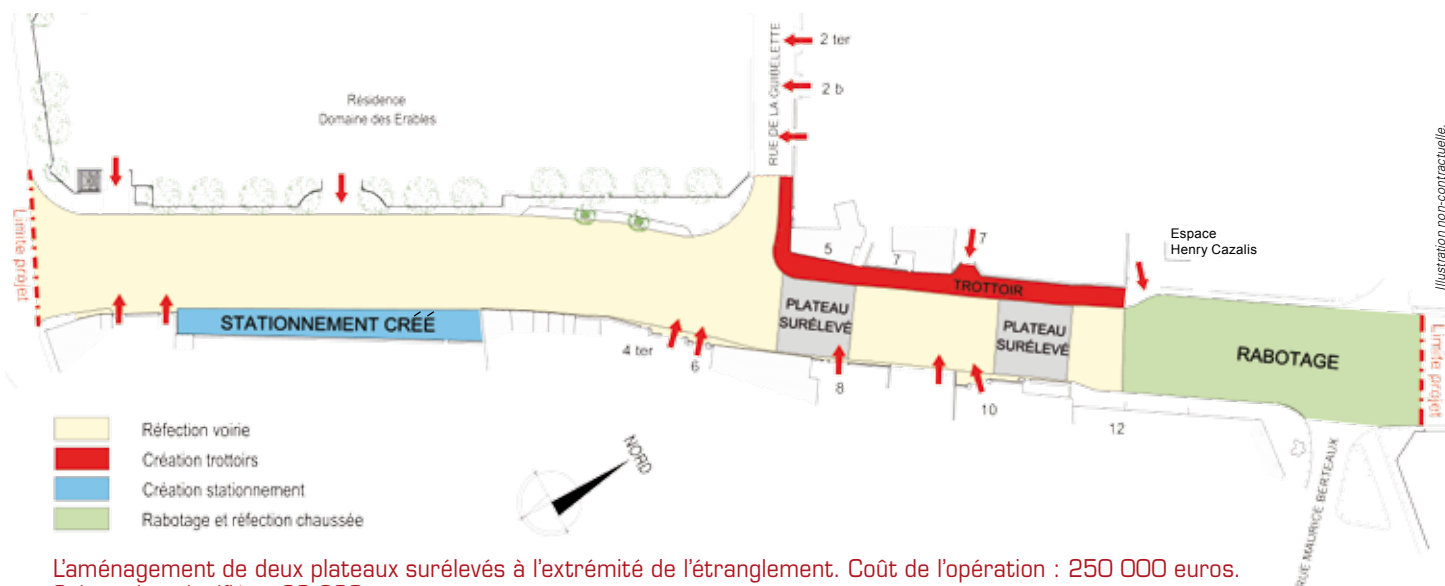
Lors du discours inaugural, une résidente nouvellement installée, Sihame Kouchane, étudiante en marketing à La Sorbonne, a fait publiquement part de son enthousiasme : " Être logée dans un appartement neuf avec toutes les commodités, un cadre de vie calme et verdoyant, à 15 minutes de train du centre de Paris, c'est un véritable privilège quand on a pratiqué, comme moi, certaines cités universitaires vétustes. "



Démarrage des travaux de réfection, rue du Fort

Les travaux de réfection de la rue du Fort ont démarré au cours du mois d'octobre. Ils comprennent :

- La réfection complète de la chaussée accompagnée de l'enfouissement des réseaux et le remplacement de l'éclairage public entre la rue L. Mourier et l'espace Henri Cazalis.
- La réfection du tapis entre l'espace Henri Cazalis et le LEP
- La création d'un trottoir au niveau de l'étranglement entre la rue de la Guiblette et le 10 de la rue du Fort. La largeur de la chaussée sera réduite de trois mètres mais cela ne modifiera pas le sens de la circulation qui est déjà alterné sur cette portion de route.



L'aménagement de deux plateaux surélevés à l'extrémité de l'étranglement. Coût de l'opération : 250 000 euros.
Subvention signifiée : 68 680 euros.

Urban Valley

Pose de la première pierre du nouveau parc d'activités

Le 23 septembre, le maire de Corneilles-en-Parisis, M. Yannick Boëdec, a posé la première pierre du futur parc d'activités Urban Valley.

Ce parc, implanté en plein cœur de la ZAC des Bois-Rochefort, va être développé par la société d'investissements immobiliers Foncière Atland. Dans un espace paysager de 3 hectares entièrement clôturé et sécurisé, il se destine à accueillir 7 bâtiments de 1 500 à 3 000 m².

Ces édifices à usage d'activité professionnelle seront dotés d'une architecture et d'un design résolument novateurs propres à séduire une clientèle d'entreprises. Un bail a, d'ores et déjà, été signé avec Fagor Brandt, numéro un de l'électroménager en France. Le premier bâtiment sera livré le 1^{er} février 2010.

Ce parc a l'avantage d'être à proximité de La Défense ainsi que de nombreux commerces, services, restaurants et logements.

Son positionnement, ses qualités environnementales et architecturales en font un cadre de travail unique respectueux de l'environnement.



D. R.



Un marché de Noël à Cormeilles

Pour la première fois, la ville organise un marché de Noël. Du 18 au 20 décembre, trente chalets prendront leurs quartiers sur le parking du boulevard Clemenceau. Les chalets, regorgeant d'idées cadeaux, attendront les visiteurs au cœur d'une atmosphère chaleureuse et d'un décor festif. Les artisans et les commerçants vous proposeront leur produits et créations : bijoux fantaisies, jeux et jouets, artisanat d'art... pour le plaisir d'offrir, pour satisfaire toutes les envies et tous les budgets ! Les papilles ne seront pas en reste, puisque confiseries et foies gras seront au rendez-vous. Chacun pourra trouver son bonheur, y compris les enfants, à qui différentes animations et spectacles seront proposés.

Horaires du marché de Noël :
Vendredi et samedi de 10 h à 21 h,
dimanche de 10 à 19 h.

Tout professionnel, artisan ou association intéressé peut encore déposer sa candidature **avant le 15 novembre prochain**. Merci d'adresser un courrier au service commerce et artisanat de l'hôtel de ville - 3, avenue Maurice Berteaux - 95240 Cormeilles-en-Parisis, en joignant copie de votre extrait KBis ou document professionnel ou associatif.

Rens. Au 01 34 50 47 13 ou 01 34 50 47 36.

Pour l'occasion, une patinoire synthétique découverte de plus de 200 m² sera installée



Petits et grands pourront ainsi s'adonner aux joies de la glisse artistique et sportive sous l'œil de quatre animateurs.

La patinoire est ouverte le vendredi 18 décembre de 17 h à 21 h, le samedi 19 de 10 h à 12 h 30 et de 14 h à 21 h et le dimanche 20 de 10 h à 12 h 30 et de 14 h à 19 h.

Tarif entrée patinoire : 1 € la ½ heure
Tarif location des patins : 1 €

Informations destinées aux entreprises

Le Comité d'expansion économique du Val-d'Oise (CEEVO) organise chaque mois des rencontres à l'attention des chefs d'entreprise et des managers de petites et moyennes structures. La prochaine réunion du mercredi 25 novembre aura pour thème : « Le télétravail : comment en faire une nouvelle opportunité sociale et professionnelle pour les PME-PMI ? ».

Elle aura lieu aux salons du Conseil général du Val-d'Oise :
2, avenue du Parc, à Cergy-Pontoise 95801, entre 12 h 30 et 14 h 30.

La participation à ces conférences est gratuite, sur inscription préalable au plus tard une semaine avant par fax ou par courriel.

Contact et inscription :

CEEVO. Chrystel Pedersen

Tél. : 01 34 25 32 43 - Fax : 01 34 25 32 20

Courriel : ceevo@ceevo95.fr - Site internet : www.ceevo95.fr

Marché

Fête du cidre et du jus de pomme !

Samedi 21 novembre 2009

Les commerçants du marché vous proposent une dégustation de cidre. Un pressoir spécialement installé par vos commerçants, vous permettra également de déguster du jus de pommes fraîchement pressé.



Nouveaux commerces, nouvelles activités

L'atelier Les Solandines



Artisan cirier

21, rue Thibault-Chabrand. Tél. : 06 20 65 70 25

Passage à l'atelier sur rendez-vous - Courriel : solandines@live.fr

Un coup de cœur et la transmission de la pratique et de toutes les astuces du métier ont permis à Valérie Legros-Collard de créer sa propre entreprise. Elle vous propose différents produits :

- des bougies sculptées qui peuvent répondre à l'ensemble des événements de la vie (baptême, communion, mariage, départ en retraite...),
- des bougies flammes qui ne se consomment que de l'intérieur en se sculptant elles-mêmes,
- des bougies d'extérieur qui résistent au vent et à la pluie.

Petit Casino



Supermarché – Changement de gérants

4, place Édouard Imbs. Tél. : 01 39 78 37 12

Depuis le 7 septembre 2009, Gaylord et Stéphanie Couché vous accueillent avec le sourire et vous proposent différents produits du quotidien : épicerie traditionnelle, crèmerie, surgelés, fruits et légumes...

Horaires : du mardi au samedi de 8 h 30 à 13 h et de 15 h 30 à 19 h et le dimanche de 8 h 30 à 12 h.

Banque CIC

10, avenue Foch

Tél. : 0820 09 30 28. Fax : 01 39 31 51 76. Courriel : 10138@cic.fr

Depuis le 25 septembre, la directrice Michèle Lefebvre et son équipe sont à la disposition des particuliers et professionnels pour répondre à leurs besoins de placements, crédits, services bancaires et assurances.

Horaires : mardi, mercredi et vendredi de 9 h à 12 h 30 et de 14 h à 18 h.

Judi de 10 h à 12 h 30 et de 15 h à 19 h.

Samedi de 9 h à 12 h 30 et de 14 h à 16 h 30.

Kif-Koif



Institut de beauté

11, rue Gallieni. Tél. : 01 39 78 83 12

Un nouvel espace lumineux et moderne dédié à la beauté a ouvert ses portes début septembre. Olinda Santos, la gérante du magasin et ses collaboratrices, Tiffanie Grenet et Stéphanie Lenain, sont à votre écoute pour dispenser les soins suivants : soins du visage et du corps, épilation, beauté des mains et des pieds, UV, forfait amincissant, maquillage, manucure, onglerie.

Horaires : du lundi au samedi de 9 h à 19 h.

Vendredi de 10 h à 20 h.

Martine Coupri – société Art Rédaction Écrivain public

35, rue Gabriel-Péri.

Tél. : 01 39 78 45 23 ou 06 77 57 52 10

Courriel : martine.coupri242@orange.fr

Site internet : art.redaction@mac.com

Art Rédaction propose des services pratiques et efficaces à l'intention des professionnels, comme des particuliers, en réponse aux exigences précises liées à l'écriture (rédiger, relire, corriger, saisir et mettre en forme tout type de document).

L'aide aux entreprises peut porter sur des courriers, des comptes rendus techniques, administratifs, formulaires, devis, factures, articles...

Le particulier pourra se faire aider à la rédaction de courriers, lettres administratives, lettres de motivation, curriculum vitae, discours, faire-part, lettres d'explications, récits de vie, thèses, mémoires de fin d'études....

Erratum

Les adresses des opticiens ci-dessous ne sont pas parues dans le guide pratique 2009-2010.

Optique Froumy

21, avenue Foch
Tél. : 01 39 78 17 30

Les Opticiens Kryz

5 bis, avenue Foch
Tél. : 01 34 50 97 57

Alex Optique

8, av. des Frères Lumière - Tél. : 01 30 10 46 27

1 mois, 4 concerts

Enfantillages par Aldebert

Vendredi 6 novembre à 10 h, 14 h 30 et 20 h 45

Concert pop-rock, pour tous dès 5 ans



D. R.

La recette d'Aldebert pour s'adresser à tous sans limite d'âge : des textes drôles et pétillants accompagnés de mélodies originales qui penchent du côté du rock. Un spectacle que vous serez heureux de partager en famille.

Lisa Ekdahl

Mercredi 11 novembre à 20 h 45



D. R.

Concert pop-folk

Sur scène, une présence discrète qui s'impose avec finesse, délicatesse et ferveur. Une voix douce qui s'envole sur des mélodies légères. Un timbre de voix vulnérable, tendre mais affirmé. Lisa Ekdahl a tout d'une fée de la pop de qualité. Passée du jazz aux ballades aériennes avec son album *Give me that slow knowing smile*, elle prouve que le talent se moque des genres musicaux et que les classements ne sont que superficiels et factices.

Elle a enthousiasmé le public de l'Olympia au printemps dernier. Ne manquez pas cette artiste suédoise lors de son passage à Corneilles.

Haydn

Samedi 14 novembre à 20 h 45

Concert classique



D. R.

Avec plus de 900 concerts donnés à l'étranger depuis sa création, une discographie récompensée à maintes reprises, l'ensemble Jean-Walter Audoli a choisi de rendre hommage à Haydn à l'occasion du bicentenaire de sa mort. Les deux sopranos Aurélie Loilier et Ninon Dann, l'organiste Éric Lebrun et l'ensemble, dirigés par Jean-Walter Audoli lui-même, offriront des extraits des *Sept dernières paroles du Christ*.

Avec Beethoven et Mozart, Haydn dont la carrière musicale couvre la fin du baroque et les débuts du romantisme, appartient à la très respectée *Trinité*. La ville de Vienne lui rendra hommage grâce à plus de 1 500 manifestations culturelles. Plus modestement mais avec la même ferveur, Corneilles célèbre le compositeur grâce au concert de l'Orchestre de chambre régional d'Île-de-France.

Mathieu Boogaerts

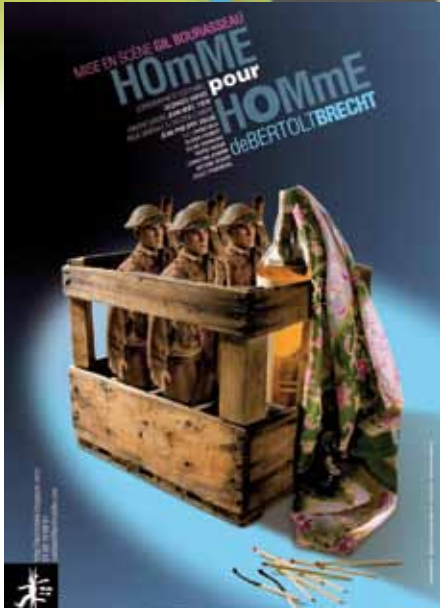
Judi 26 novembre à 20 h 45. **Chanson pop**

Quel plaisir de retrouver Mathieu Boogaerts après le nouvel élan qu'il donne à sa créativité. Avec *I love you*, son dernier album, il semble prôner la révolution permanente comme aux plus grandes heures du rock, du rap, du funk. Avec un métissage réussi de plusieurs styles musicaux, ce dernier opus étonne par sa simplicité et ses arrangements tout en vibrations décomplexées. Abandonnée, la guitare sèche chère à l'artiste, cède la place à une batterie, une basse, un synthé et une guitare électrique. On se surprend à taper du pied en rythme, à fredonner des refrains qui semblent avoir toujours existé et qui se révèlent irrésistibles par leur musicalité.

Un grand moment de séduction sonore en perspective...



D. R.



« Si le théâtre ne dérange pas, s'il ne nous met pas en crise, s'il ne renouvelle pas notre regard sur le monde, s'il n'est pas à l'écoute de ceux qui ne parlent pas, alors qu'il disparaisse. »

Bertolt Brecht

Homme pour homme

Vendredi 20 novembre à 20h45

Théâtre dans le cadre du festival théâtral du Val-d'Oise.

Galy Gay, héros de la pièce, est emblématique de l'œuvre de Brecht. Pris dans une situation qu'il n'a pas choisie, il devra faire des choix qui détermineront non seulement son futur immédiat mais tout le cours de sa vie.

Homme pour homme interroge notre capacité à résister à la pression du plus grand nombre. La nécessité suffit-elle à justifier le reniement de son identité, de sa morale ou de ses sentiments ? Notre libre arbitre trouve-t-il ses limites dans la volonté dictée par nos pairs ? Sommes-nous libres de conduire notre vie telle que nous le souhaitons ou notre bonheur doit-il appartenir à un cadre prédéfini par la majorité ? Dans une mise en scène dynamique imaginée par Gil Bourasseau, les mots de Brecht trouvent une résonance contemporaine et salutaire.

En novembre, au théâtre du Cormier, il y a aussi :

- **des spectacles pour les scolaires**

Dans le cadre du FTVO, les jeunes spectateurs pourront assister aux représentations de :

Est-ce que les insectes qui volent se cognent entre eux parfois ou est-ce qu'ils s'évitent toujours ?

Compagnie Le Théâtre Sans Toit

Lundi 23 et mardi 24 novembre, à 10 h et 14 h 30

Théâtre de marionnettes (dès 7 ans)

- **des spectacles réservés et offerts aux abonnés**



Federico, l'Espagne et moi

de et par Daniel Prévost, inspiré par l'œuvre de Federico Garcia Lorca

Mardi 10 novembre à 20 h 45

Parcourir l'histoire personnelle d'un homme pour rejoindre des territoires où chacun peut se reconnaître et se retrouver...

La parole de Federico Garcia Lorca portée par Daniel Prévost nous conte l'existence des exilés espagnols, leurs luttes comme leurs espoirs, l'Espagne d'hier et aujourd'hui. Deux guitares flamencos accompagnent le comédien et portent haut la poésie et la beauté des paysages qui s'offrent à nous.



Dernière minute Côté courts – Champ libre spécial courts métrages

Vous avez jusqu'au 15 décembre pour remettre votre court

métrage au service culturel et bénéficier de sa projection lors de la soirée du 13 février 2010.

Les modalités d'envoi et conditions de participation sont consultables sur la page culture du site de Cormeilles :

<http://www.ville-cormeilles95.fr>

Rens. : 01 34 50 47 65 ou theatrecormier@gmail.com



TEMPS LIBRE

Survol



Ci - dessus : soirée années 80, le 3 octobre 2009.
 1 - Petit-déjeuner "Manger-Bouger" à la crèche des Osillons, le 1^{er} octobre 2009.
 2 - Forum de l'emploi à la salle des fêtes Émy-les-Prés, le 24 septembre 2009.
 3 - Julien Cottereau au théâtre du Cormier, le 2 octobre 2009.





La Semaine bleue en images

Du 19 au 25 octobre, les seniors ont été à l'honneur. La ville de Cormeilles, dans le cadre de la Semaine Bleue, leur a proposé une multitude d'actions. Chacun a pu y trouver son bonheur : gymnastique, jeux, musique, danse, etc.

Nous avons été à leur rencontre lors de la projection du film *Slumdog millionnaire* pour savoir comment se déroulait leur semaine. François, un des participants, nous a confié qu'il appréciait cet événement qui lui permettait de sortir de chez lui et de rencontrer du monde. Pour ses voisines, Micheline et Mireille qui y viennent pour la quatrième fois, c'est l'occasion de tester de nouvelles activités. Nos aînés ont pu, grâce au thème de l'année retenu, « Jeunes et vieux, connectez-vous ! », s'initier à l'informatique. Ils sont maintenant incollables sur les origines de l'ordinateur.

François et ses acolytes ont attendu avec impatience la sortie du samedi pour aller « guincher » comme ils se plaisent à le dire. Organisée dans le cadre de la communauté de communes à la Frette-sur-Seine, cette animation a rencontré cette année encore un vif succès.

Sortie seniors Jeudi 19 novembre à Briquesmesnil dans la Somme (80 540)

Le transport en car est assuré.
Au programme : repas et après-midi musette.
Une participation de 37,50 € est demandée (chèque libellé à l'ordre du Trésor public).

Attention : le nombre de places étant limité, les inscriptions sont obligatoires.
Renseignements au 01 34 50 47 77.





Un 2^e album pour le groupe Block Buster



Adrien, Boris et Jules, qui forment le groupe Block Buster, écument les scènes du Val-d'Oise depuis 2007. Leur réputation scénique n'est plus à faire, ils sautent, bougent et se donnent à fond à chaque représentation. De l'énergie, ils en ont à revendre !

Bien plus qu'une passion, un métier ! Les trois compères souhaitent se consacrer totalement à leur carrière musicale et font tout pour cela. Ce trio corneillais présent sur la commune lors de la fête de la musique (édition 2009) nous propose aujourd'hui son second CD : *Not here but out there*. Un style toujours pop/punk-rock, des voix mélodiques, mais une ligne instrumentale plus musclée, voici ce qui nous attend sur ce nouvel album. Souhaitons-leur autant de succès qu'avec leur premier opus qui s'est vendu comme des petits pains !

Pour les rejoindre :
blockbusterband@gmail.com
www.myspace.com/blockbusterband

Vie associative



Les Templiers, histoire et légendes, qu'en est-il ?

Une conférence-projection de Bernard Rivy.

Bernard Rivy, diplômé d'histoire médiévale, a étudié les ordres religieux et militaires et plus particulièrement les Templiers. Il est allé au Moyen-Orient pour y parfaire ses connaissances et a étudié à l'Institut archéologique de Paris.

En une soirée, il serait difficile de raconter, comme il le dit lui-même, "sept siècles de légendes sur les Templiers, leur trésor, leur survivance secrète et leur héritage controversé." Aussi, après une approche historique et chronologique, la conférence se poursuivra sous la forme d'un dialogue composé de questions et réponses sur les points essentiels de cet ordre religieux

qui n'a eu qu'un siècle et demi d'existence, une fin tragique et comporte encore de nombreux mystères. Les Templiers ne peuvent pas nous laisser indifférents. Cette conférence, sous forme d'interrogations et de discussions, nous apportera certainement de nouvelles connaissances et points de vue sur ce moment de l'histoire.

Cercle culturel plaisir de connaître - Bulletin Regards sur la Culture n° 52 15.

Vendredi 20 novembre à 20 h 30

Salle La Savoie, rond-point du 8 Mai. Entrée libre

Renseignements : Cercle culturel plaisir de connaître

M^{me} Jobez au 06 79 67 21 70.

Téléthon Donnez vos portables inutilisés

Dans le cadre du Téléthon, l'AFM (Association Française de lutte contre les myopathies) récupère vos vieux portables. Pour tout téléphone portable inutilisé collecté, quel que soit son âge ou son fabricant, l'association recevra 2 €.

Vous pourrez, bien sûr, les apporter lors du Téléthon au complexe sportif Léo Tavarez, mais, sans attendre cette date, vous pouvez les déposer au syndicat d'initiative : 23, avenue de la Libération.

Pour connaître les autres sites de collecte, consultez le site internet du Lions Club d'Argenteuil et de Corneilles-en-Parisis (www.lions-club-argenteuil-corneilles.fr). Pour toute question écrire à contact@lions-club-argenteuil-corneilles.fr

Le Lions Club International et Motorola, tous deux partenaires officiels de l'AFM, vous remercient de votre générosité.

Soutenez Noémie dans son combat !

Créée en juin 2009, l'association « La vie selon Noémie » a pour but d'aider l'enfant dans son combat pour la vie. Cette petite fille polyhandicapée souffre du syndrome de Rett. La municipalité proposera de voter au budget 2010 une subvention exceptionnelle pour aider l'association. Plus largement, elle apportera tout son soutien à l'association dans les manifestations qu'elle organisera sur le territoire. Elle vous raconte aujourd'hui l'histoire de cette famille et vous invite à participer à l'appui financier ou humain de cette association.

Noémie est née le 25 juillet 2005 à la clinique de Cormeilles-en-Parisis. Ses parents Valérie et Daniel Monteiro ont accueilli avec fierté cette petite fille aux yeux clairs. Tous les trois ont partagé les premiers mois d'une vie de famille classique entre les biberons la nuit, les premières dents et les babilllements vers 9 mois.

Alors que Noémie s'apprêtait à souffler sa première bougie, ses parents alertés par ses pleurs ont constaté un changement de comportement. D'habitude si calme, elle commençait à avoir des crises d'angoisse de plus en plus fréquentes et longues. De nombreux symptômes les ont inquiétés comme des troubles de l'attention ou encore une raideur de ses membres inférieurs. Leur petit bout de chou a dès lors connu une période de régression brutale touchant à la fois les fonctions motrices (troubles de l'équilibre, utilisation des mains) et cognitives (perte du babillage), accompagné d'un retrait social difficile à vivre.

Il aura fallu plusieurs années aux médecins et toute une batterie d'examen pour identifier sa maladie. Noémie souffre d'une maladie rare, le syndrome de Rett. Première cause de polyhandicap d'origine génétique en France, ce syndrome est un grave désordre neurologique. Il touche quasi exclusivement les filles et est à l'origine d'un handicap mental et d'une infirmité motrice. Ce syndrome a été décrit pour la première fois par le Pr Andréas Rett en 1966 comme « l'autisme de la petite fille ». Il apparaît après 6 à 18 mois de développement normal. Sa fréquence est mal connue mais il concernerait une naissance sur 10 000 à 15 000.

Aujourd'hui âgée de 4 ans, Noémie marche mais ne peut pas se nourrir seule car elle a perdu en grande partie l'usage de ses mains. Elle ne peut pas s'exprimer comme tout le monde avec des gestes ou des paroles mais son regard lui est bien particulier. Sa semaine est rythmée entre la crèche et les après-midi de rééducation. Son père et sa mère soulignent pour l'instant l'amélioration constante de son comportement et ses échanges volontaires grâce à son regard. Le fait d'être intégrée à une structure petite enfance communale classique et de partager son quotidien avec d'autres enfants lui permet de progresser et de découvrir les joies de la vie en collectivité.



Daniel Choillet

Mais Noémie a entamé sa dernière année scolaire à la crèche de Cormeilles. Sa famille a engagé des démarches pour obtenir une place en institut médico-éducatif (IME). Le parcours sera long et difficile. Les places dans un établissement spécialisé sont rares, surtout en section polyhandicapée ou les listes d'attente sont longues...

Les soins dont bénéficient Noémie représentent un coût très important tout comme le matériel spécialisé. Valérie et Daniel se battent aux côtés de leur fille et ont créé l'association « La Vie selon Noémie » pour la soutenir. Cette association compte une quarantaine d'adhérents et a pour objectif de :

- financer les équipements de rééducation adaptés,
- aider la recherche médicale sur le syndrome de Rett,
- soutenir et informer les familles qui vivent une situation similaire afin de les accompagner au mieux dans leur quotidien.

Encore une fois, la commune vous encourage vivement à participer à ce combat. Votre soutien donnera du poids à l'association pour solliciter les administrations et les partenaires, ce qui favorisera la mise en place de ses actions en faveur de Noémie, des familles et de la recherche.

« Leurs yeux parlent, je suis sûr qu'elles comprennent tout mais elles ne peuvent rien faire de cette compréhension. Elles sont sensibles à l'amour, il existe bien des mystères, l'un d'entre eux se trouve dans leurs yeux. »

Andréas Rett



Noémie et ses parents comptent sur vous !

Association « La Vie selon Noémie »

1 ter, rue du Général-Sarrail

95240 Cormeilles-en-Parisis

Tél. : 06 11 905 906.

Site internet : www.lavieselonnoemie.fr

Courriel : vieselonnoemie@gmail.com



Le Swing Parisis Orchestra fête la Sainte-Cécile



En hommage à la patronne des musiciens, le Swing Parisis Orchestra, sa présidente Virginie Lardet et son chef d'orchestre Sarah Raharijesy, ont le plaisir de vous inviter à la 8^e édition du gala de la Sainte-Cécile qui se déroulera le 21 novembre à la Salle Émy-les-Prés, à partir de 20 h 45.

Moment important pour la vie de l'orchestre, cette soirée sera l'occasion de vous faire découvrir tout le travail accompli depuis l'année dernière pour aboutir à un répertoire renouvelé. Ils vous proposent également quelques nouveautés comme la découverte de la musique départementale des sapeurs pompiers du Val-d'Oise. Leur répertoire musical est très riche, et devrait ravir le public. Les élèves de l'école de danse Lydie Brocard se joindront également à la fête, pour vous faire partager leurs pas de danse.

L'association a vu le jour il y a 9 ans. La musique, l'amitié, la convivialité et la bonne ambiance ont été les ingrédients de la réussite de ce projet culturel et humain.

Isabelle, clarinettiste depuis 2 ans à l'orchestre, fait part de son enthousiasme : « Le répertoire est entraînant, gai et dynamique. Il ne peut pas vous laisser statique sur votre chaise. Les reprises de musiques de films ou de *medleys* sont accessibles et connus de tous. En plus, il y a une ambiance très sympathique et il faut vraiment un imprévu pour ne pas venir le mercredi soir ! Personne ne juge le niveau et, en tant qu'amateur, c'est très important. Toutes les semaines, ils partagent un excellent moment... »

Le Swing Parisis Orchestra répète tous les mercredis soir, en période scolaire, à partir de 20 h à la salle Émy-les-Prés. Tous les musiciennes et musiciens sont invités à venir renforcer leurs rangs, dans la bonne humeur et le bon esprit pour un moment de détente assurée.

Les pupitres ont été dépliés et les instruments accordés pour vous accueillir nombreux le 21 novembre, à partir de 20 h 45 à la salle Émy-les-Prés.

Agenda

Du 2 au 13 novembre

Été 1913. Heures d'ouverture de l'hôtel de ville. Hall de l'hôtel de ville. 3, avenue Maurice Berteaux.

Dimanche 15 novembre, cette exposition sera installée à la salle des fêtes, durant la 23^e bourse Photo-Ciné.

Exposition d'une trentaine de photos représentant les élèves infirmières et sages-femmes de l'hôpital Trousseau en vacances dans le Morvan durant l'été 1913, dernier été de paix.

Rens. Musée du Vieux Corneilles : 01 34 50 84 60

7 et 8 novembre

14^e salon d'Art et d'Artisanat

10 h à 18 h – Salle des fêtes. Rue Émy-les-Prés. Entrée libre.

Ce salon regroupe une soixantaine d'artisans qui présenteront des œuvres uniques. Grâce à leur travail, ils ont su donner vie au bois, aux tissus, au cuir, à la poterie, au verre ou encore aux bijoux pour réaliser des objets uniques. La diversité des œuvres que les visiteurs pourront acquérir sont le reflet de la qualité de l'artisanat français.

Rens. Atelier Création et Tradition : 06 75 31 90 32 / dmenerat@sfr.fr

Du 9 au 22 novembre

1939-1940, la France dans la tourmente

Hôtel de ville. 3, avenue Maurice Berteaux.

Entrée libre.

9 h 30 à 12 h et 14 h 30 à 17 h 30 (mardi au samedi – le vendredi, fermeture à 17 h)

14 h 30 à 17 h 30 (9, 11 et 16 novembre)

14 h à 18 h (dimanches 15 et 22 novembre)

Rens. Association Le Vieux Corneilles : 01 34 50 84 60

Mercredi 11 novembre

91^e anniversaire de l'armistice du 11 Novembre 1918

9 h 30 – Rassemblement place Charles de Gaulle.

9 h 50 – Stèle du Souvenir Français.

3, avenue Maurice Berteaux.

10 h 30 – Monument aux Morts. Place du 11 Novembre.

Dimanche 15 novembre

23^e bourse Photo-Ciné



9 h à 17 h – Salle des fêtes. Rue Émy-les-Prés. Entrée libre.

Cette foire à la photo et au cinéma regroupe environ 70 exposants venant de toute la France et même de l'étranger.

Matériels d'occasion, de collection, affiches, livres... feront le bonheur des amateurs et collectionneurs de photo et cinéma.

Cette manifestation connaît chaque année un succès croissant et devient le passage obligé des spécialistes de photo et cinéma.

Buffet/Buvette et restauration sur place.

Rens. Service associations – fêtes et cérémonies : 01 34 50 47 64



Vendredi 20 novembre

Les Templiers, histoire et légendes

20 h 30 – Salle La Savoie. Rond-point du 8 Mai.
Entrée libre. Voir page 16.

Rens. Cercle Culturel Plaisir de Connaître :
01 34 50 80 68 ou 06 79 67 21 70

Samedi 21 novembre

Cidre et jus de pomme : c'est la fête !

8 h – Marché communal.
Avenue Maurice Berteaux. Voir page 10.

Concert de la Sainte-Cécile

20 h 45 – Salle des Fêtes. Rue Émy-les-Prés.
Entrée libre. Voir page 18.

Rens. Swing Paris Orchestra :
01 34 75 77 04 ou 06 62 85 82 93

Fête de la Science

9 h 30 à 12 h 30 et 14 h à 18 h.

Portes ouvertes au musée du Plâtre, atelier de cuisson de gypse :
de 14 h à 18 h.

Rens. Musée du Plâtre : 01 39 97 29 68
ou platre95@club-internet.fr

28 et 29 novembre

Exposition-vente de loisirs créatifs

10 h à 18 h – Salle La Savoie. Rond-point du 8 Mai.
Entrée libre.

Venez découvrir les dernières créations en loisirs créatifs des
membres des associations Club de Peinture sur Tissus Cormeillais
et Club Féminin d'Activités Manuelles et Culturelles.

Rens. Club de Peinture sur Tissus Cormeillais : 01 39 97 79 57
ou 01 39 78 34 94

Du 28 novembre au 6 décembre

L'artisanat béninois et l'aide éducative au Bénin



9 h à 12 h et 14 h à 18 h – Hôtel de ville.
3, avenue Maurice Berteaux.

Exposition-vente d'objets réalisés par des artistes béninois dans le
cadre de la participation à l'aide éducative apportée aux écoles
du Bénin par l'Association de coopération au développement
éducatif et artisanal (ACDEA).

Rens. ACDEA : 01 39 78 74 92 - 06 80 73 61 19 - 06 81 52 23 92

4 et 5 décembre

Téléthon

Voir page 20.

Rens. Syndicat d'initiative : 01 39 97 84 58.

Antennes de quartier

Vendredi 13 novembre

Permanence de l'antenne de quartier des Champs-Guillaume et des Bois-Rochefort en présence du maire.

De 20 h 30 à 22 h – Beffroi des Champs-Guillaume
49, rue des Champs-Guillaume.

Samedi 14 novembre

Permanence de l'antenne de quartier haut et centre de Cormeilles en présence du maire.

De 9 h 30 à 12 h – Salle Maurice-Berteaux
3, avenue Maurice Berteaux.

Samedi 21 novembre

Permanence de l'antenne de quartier Jules-Ferry - Noyer-de-l'Image en présence du maire.

De 9 h 30 à 12 h – Groupe scolaire du Noyer-de-l'Image,
23-25, rue du Noyer-de-l'Image.

Samedi 5 décembre

Permanence de l'antenne de quartier Alsace-Lorraine.

De 11 h à 12 h – Alsace-Lorraine, Impasse de Reims.

Samedi 28 novembre

Cérémonie d'accueil des nouveaux habitants.

Matinée. Théâtre du Cormier
23, rue de Saint-Germain.

Le maire et son équipe recevront tous les nouveaux
venus de la commune qui se sont inscrits **le samedi
28 novembre à 10 h.**

Au programme : présentation de la ville et de
l'action municipale, visite de la ville et cocktail de
bienvenue.

Directeur de la publication : Yannick Boëdec

Comité de rédaction :

Geneviève Frigui - Nicole Lanaspres - Jérôme Thierry

Secrétaire générale de rédaction : Hélène Rouaud

Rédaction : **Julia Botte, Aurélie Burro-Galé**

Béatrice Maréchal - Hélène Rouaud

Graphisme et maquette : **Grégory Heyvaert**

Photos : **Julia Botte, Bruno Brossard, Aurélie Burro-Galé,**
Grégory Heyvaert

Tirage : **11 500 exemplaires**

Impression : **Imprimerie Desseaux & Fils**

Dépôt légal : **Novembre 2009.** Contact Mairie : **01 34 50 47 00**

Site internet : **www.ville-cormeilles95.fr**

Courriel : **contact@ville-cormeilles95.fr**

Tous plus forts Téléthon que tout 4 et 5 décembre 2009

Vendredi 4 décembre

- **19 h : Complexe sportif Léo Tavares**
Cérémonie d'ouverture en présence du maire Yannick Boëdec et Marcel Cerdan Junior (parrain 2009)
Boxe : démonstration avec la collaboration du Club de Boxe de Cormeilles. Enfilez les gants pour vous essayer à ce sport ! (1€)
À cette occasion, des petits gants porte-clefs, entièrement subventionnés par les " transports Boutier " seront vendus au profit du Téléthon
- **20 h 30 :** verre de l'amitié offert par la municipalité
- **À partir de 20 h 30 : Complexe sportif Léo Tavares**
Escalade : maîtrisez votre peur du vide en tentant le mur ! (1€)
- **20 h 45 : Théâtre du Cormier**
« Les fourberies de Scapin » : les Jeun Pouss en représentation – Entrée à 4 €
Escrime : les escrimeurs vont se relayer toute la nuit et jusqu'à la fin du Téléthon pour réaliser le maximum de touches : 1 touche = 1 € reversé.

DURANT TOUTE LA MANIFESTATION, DE NOMBREUSES ANIMATIONS VOUS ATTENDENT POUR QUELQUES EUROS

Samedi 5 décembre

AU MARCHÉ – AVENUE MAURICE BERTEAUX

- **9 h – 12 h :** vente de choucroute géante par les commerçants du marché. 5 € la part
Tickets à retirer sur le marché le 28 novembre 2009.
- **À partir de 15 h :** vente de choucroute par les commerçants de la gare

AU COMPLEXE SPORTIF LÉO TAVAREZ

- **14 h – 17 h :** baptême en voitures de sport - Transport des Cormeillais vers le complexe sportif. Réservation auprès de l'ACVRI : 06 16 56 72 89
- **14 h :** aéro-boxe - démonstration
- **14 h 20 :** basket - match et basket pour tous (1 €)
- **15 h 30 :** majorettes - démonstration
- **16 h :** escrime artistique

- **16 h 30 :** escrime pour tous - en garde ! (1 €)
- **17 h :** judo - une petite prise ? (1 €)
- **18 h :** danse country - prenez un cours (1 €)
- **19 h :** école de cirque - démonstration
- **16 h :** boxe éducative (1 €)

Le mur d'escalade sera ouvert tout l'après-midi

- **À partir de 20 h 30 :** grande soirée country à 5 €

AU THÉÂTRE DU CORMIER

- **15 h – 16 h 30 :** « Les fourberies de Scapin » : une représentation spéciale pour nos aînés par les Jeun Pouss. Entrée : 4 €
- **17 h – 18 h :** « Le carnaval des animaux » sur un texte de Francis Blanche et « Les trois petits cochons » conte musical par La chanterie. Entrée : 4 €
- **19 h 30 :** spectacle de danse : Lydie Brocard
Entrée : 4 €.

POUR TOUTES LES REPRÉSENTATIONS AU THÉÂTRE DU CORMIER, VOUS DEVEZ RETIRER VOS PLACES AU SYNDICAT D'INITIATIVE : 23 AVENUE DE LA LIBÉRATION. ATTENTION, LE NOMBRE DE PLACES EST LIMITÉ !

LE SYNDICAT D'INITIATIVE VOUS ACCUEILLERA TOUT AU LONG DE CES 2 JOURS AU COMPLEXE SPORTIF LÉO TAVAREZ POUR VOUS RENSEIGNER SUR LES DIFFÉRENTES ANIMATIONS ET RECUEILLIR VOS DONNS.